

BOLETÍN HIDROMETEOROLÓGICO DE LA MOJANA

San Marcos, Sucre 5 de agosto de 2024
Hora de la actualización: 12:00 HLC

BOLETÍN No: 145/2024

CONTENIDO

1. CONDICIONES METEOROLÓGICAS

1.1 CONDICIONES METEOROLÓGICAS PRECEDENTES

1.2 CONDICIONES METEOROLÓGICAS ACTUALES

1.3 PRONÓSTICO METEOROLÓGICO DIARIO

2. CONDICIONES HIDROLÓGICAS

2.1 CONDICIONES HIDROLÓGICAS ANTECEDENTES

2.2 CONDICIONES HIDROLÓGICAS ACTUALES

2.2.1 SUBZONA HIDROGRÁFICA DEL RÍO SAN JORGE - CUENCA ALTA

2.2.2 SUBZONA HIDROGRÁFICA DEL RÍO SAN JORGE - CUENCA BAJA

2.2.3 DIRECTOS AL BAJO CAUCA - CIÉNAGA LA RAYA ENTRE EL RÍO NECHÍ Y EL BRAZO DE LOBA

2.2.4 SUBZONA HIDROGRÁFICA DEL RÍO NECHÍ - CUENCA BAJA

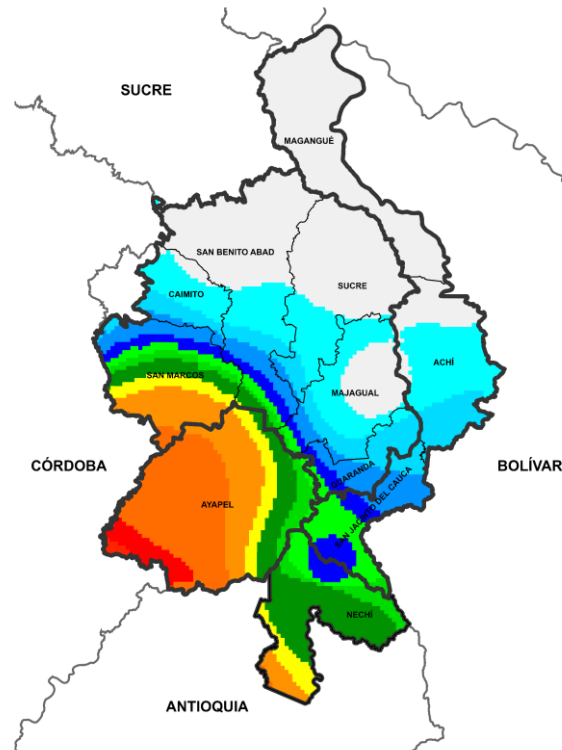
2.2.5 DIRECTOS AL CAUCA ENTRE PTO. VALDIVIA Y RÍO NECHÍ

2.2.6 DIRECTOS AL BAJO MAGDALENA ENTRE EL BANCO Y EL PLATO

El Centro Regional de Pronóstico y Alertas Tempranas de la Mojana - CRPA La Mojana, busca fortalecer el sistema de alertas tempranas a través de un continuo monitoreo de las condiciones hidrometeorológicas, la generación de pronósticos meteorológicos y la difusión de alertas para la comunidad y los diferentes sectores productivos de la región.

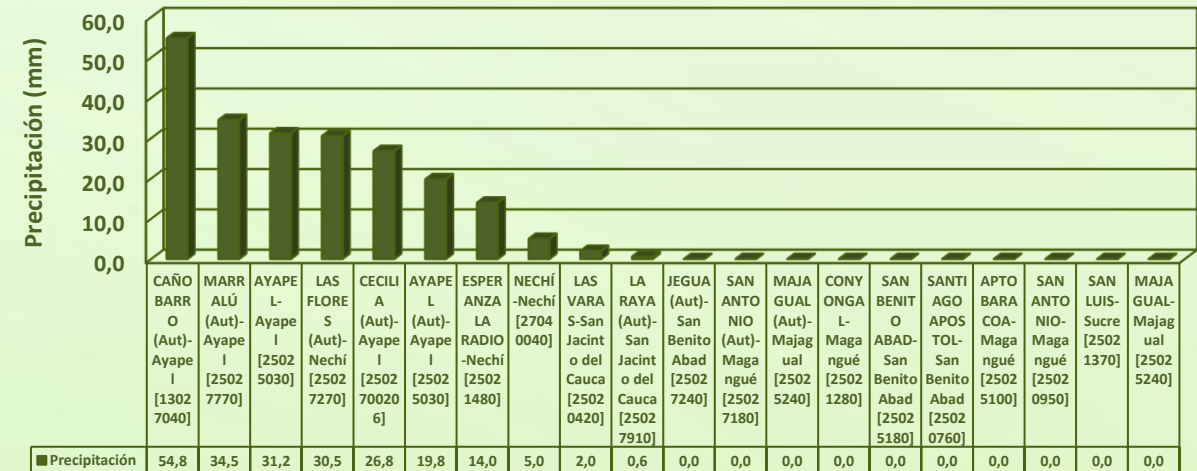
Esta iniciativa hace parte de los proyectos "Reducción del riesgo y la vulnerabilidad frente al cambio climático en la región de La Depresión Momposina" financiado por el *Adaptation Fund* y "Escalando las prácticas de gestión del agua resilientes al clima para las comunidades vulnerables en La Mojana" financiado por el Fondo Verde del Clima, implementados por el Ministerio de Ambiente, el Fondo de Adaptación y el PNUD, en alianza con CORPOMOJANA e IDEAM.

1.1 CONDICIONES METEOROLÓGICAS ANTECEDENTES



Precipitación acumulada
02/08/2024 (07:00) – 03/08/2024 (07:00).
Fuente: IDEAM

Lluvia registrada el 02 agosto de 2024

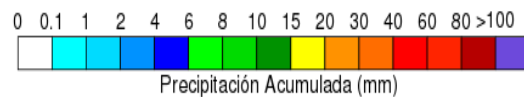
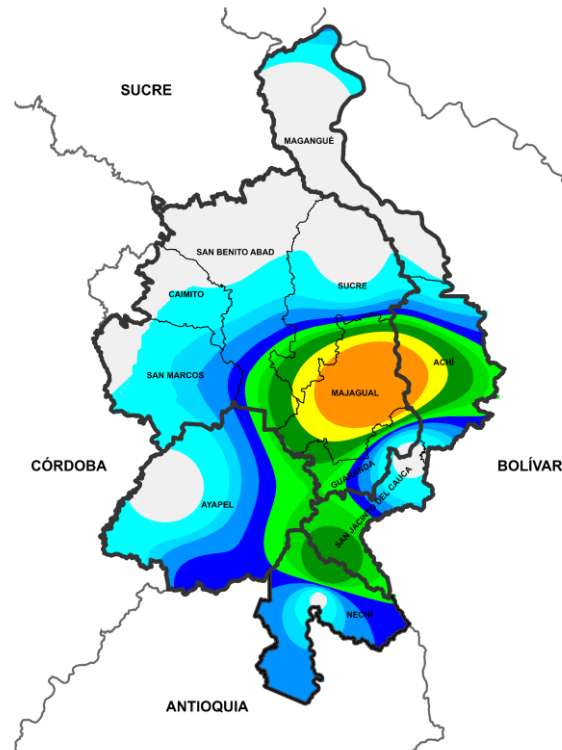


RESUMEN DE CONDICIONES DEL DÍA 2 DE AGOSTO

Precipitación: en horas de la noche y madrugada se presentaron lluvias fuertes en los municipios de Ayapel y Nechí.

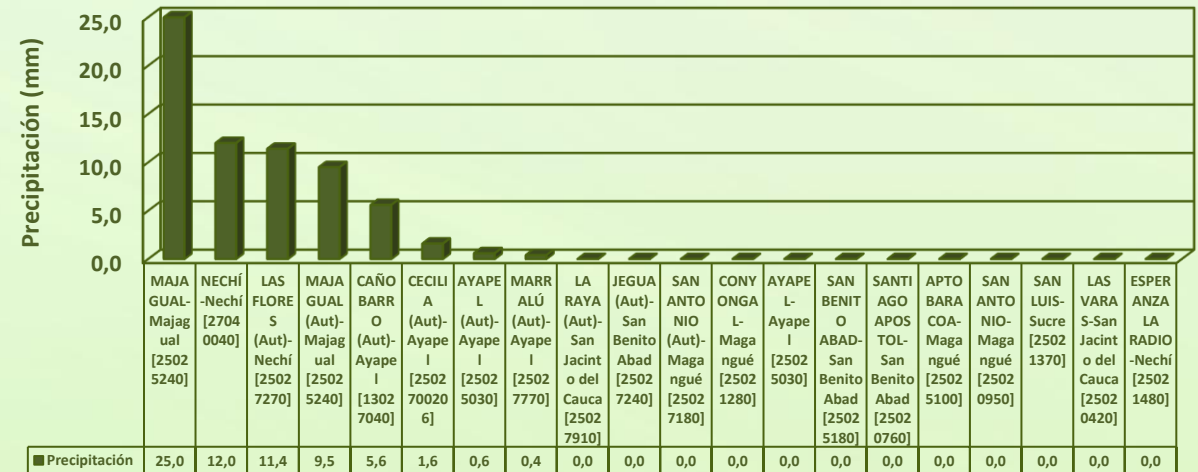
Temperatura: se registró una temperatura máxima de 34,5°C el 2 de agosto en el municipio de San Benito Abad, y una mínima de 21 °C en la madrugada del 2 de agosto en el municipio de Ayapel.

1.1 CONDICIONES METEOROLÓGICAS ANTECEDENTES



Precipitación acumulada
03/08/2024 (07:00) – 04/08/2024 (07:00).
Fuente: IDEAM

Lluvia registrada el 03 agosto de 2024

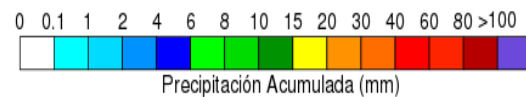
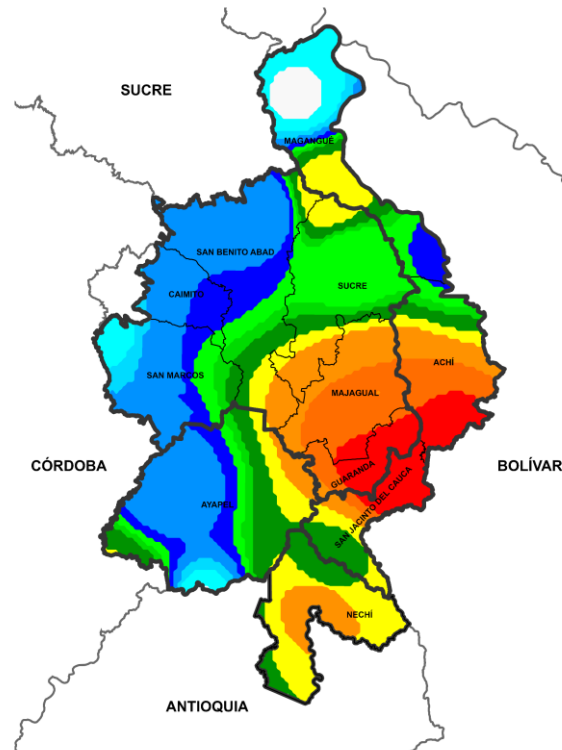


RESUMEN DE CONDICIONES DEL DÍA 3 DE AGOSTO

Precipitación: en horas de la noche y madrugada se presentaron lluvias moderadas a ligeras en los municipios Majagual, Nechí y Ayapel, mientras que en el resto de la región predominó tiempo seco.

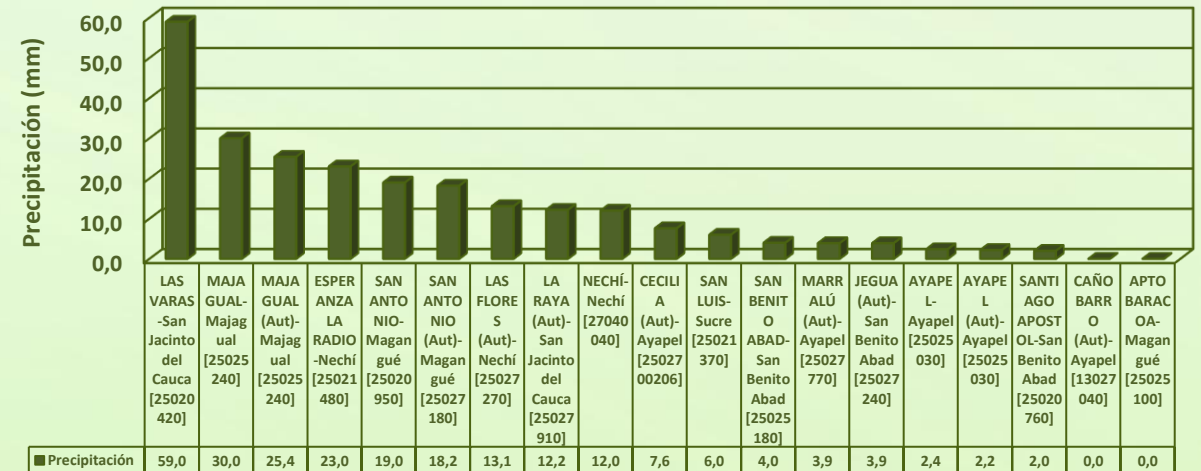
Temperatura: se registró una temperatura máxima de 31,4°C el 3 de agosto en el municipio de Ayapel, y una mínima de 20,6 °C en la madrugada del 3 de agosto en el municipio de Ayapel.

1.1 CONDICIONES METEOROLÓGICAS ANTECEDENTES



Precipitación acumulada
04/08/2024 (07:00) – 05/08/2024 (07:00).
Fuente: IDEAM

Lluvia registrada el 04 agosto de 2024



RESUMEN DE CONDICIONES DEL DÍA 4 DE AGOSTO

Precipitación: en horas de la noche y madrugada se presentaron lluvias moderadas ligeras en los municipios de Majagual, Sucre, San Jacinto del Cauca y Nechí, y con menor intensidad en los municipios de San Benito Abad y Ayapel.

Temperatura: se registró una temperatura máxima de 34,9°C el 4 de agosto en el municipio de Ayapel, y una mínima de 25,2 °C en la madrugada del 4 de agosto en el municipio de san Benito Abad.

1.2 CONDICIONES METEOROLÓGICAS ACTUALES

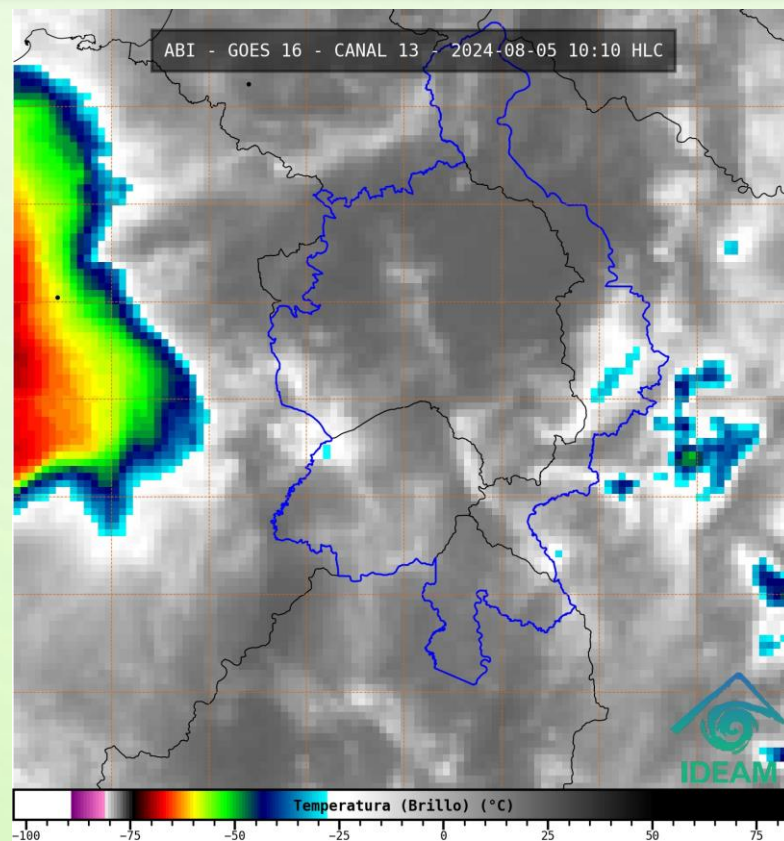


Imagen de satélite IR 10:10 HLC
Fuente: IDEAM

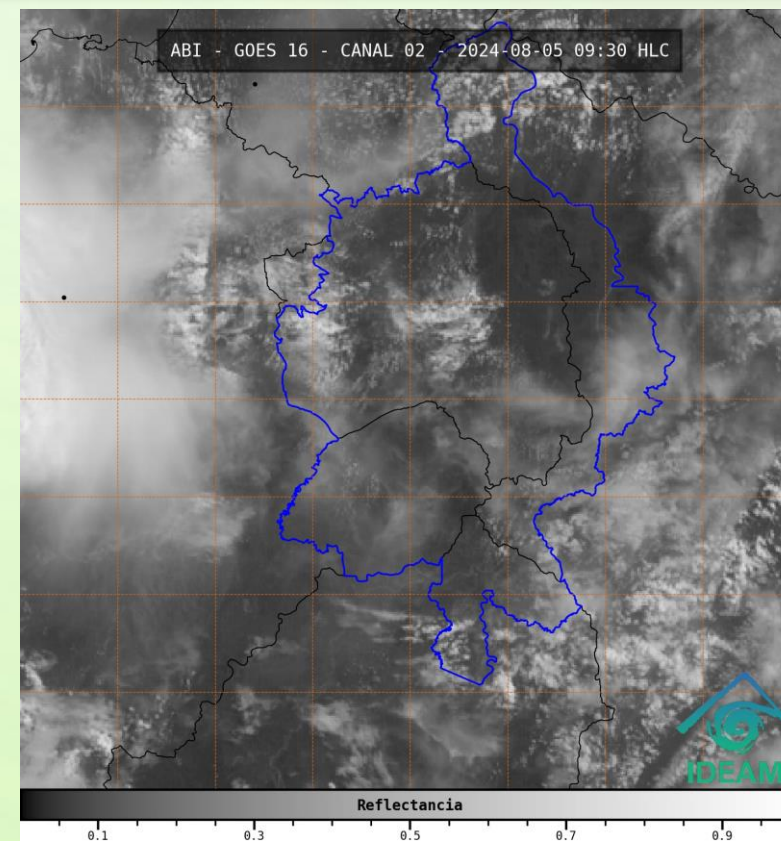
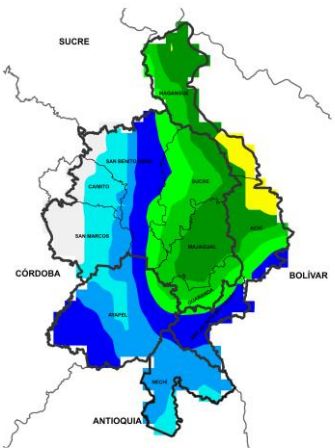


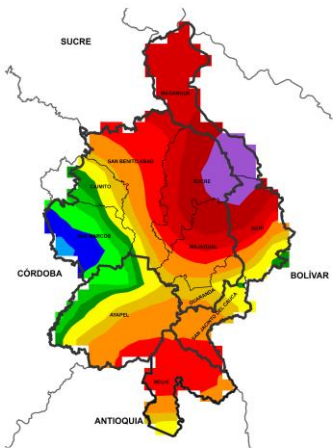
Imagen de satélite VIS 09:30 HLC
Fuente: IDEAM

En las últimas horas se ha mantenido el cielo parcialmente nublado y sin lluvias

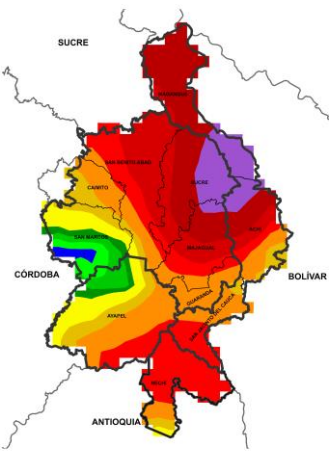
1.3 PRONÓSTICO METEOROLÓGICO



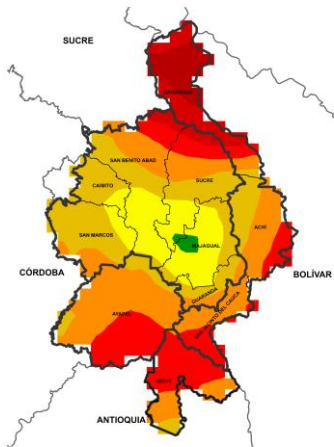
NOCHE DEL 4 DE AGOSTO



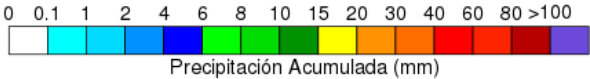
MADRUGADA DEL 5 DE AGOSTO



ACUMULADO DEL 5 AL 6 DE AGOSTO



ACUMULADO DEL 6 AL 7 DE AGOSTO



Precipitación Acumulada (mm)

Día	Jornada	Temperatura Máxima	Nubosidad	Tipo de Precipitación	Probabilidad de Lluvia(%)
2 DE AGOSTO DE 2024	Tarde	32°C	Parcialmente nublado	Sin lluvias	20%
	Noche	22°C	Nublado	Lluvias	80%



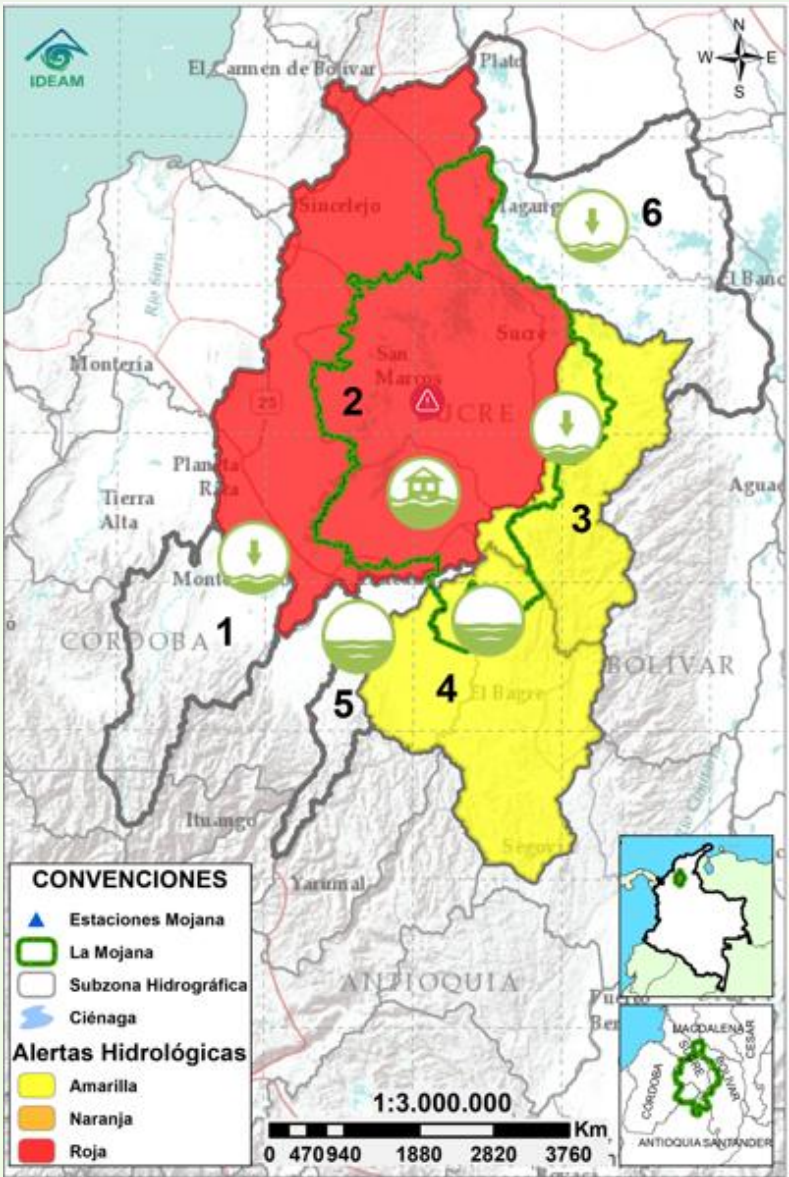
Pronóstico de temperaturas medias para los próximos 02 días

PRONÓSTICO PARA LUNES 5 DE AGOSTO

Precipitación: se prevén condiciones secas en la tarde con aumento de nubosidad en la noche. Jornada nocturna con lluvias de moderadas a fuertes en los municipios de Ayapel, Majagual, Magangué, San Benito Abad, Achí, Guaranda y San Marcos.









Temperatura: las temperaturas máximas oscilarán entre los 30°C y 32°C y las mínimas entre los 22°C y 23°C. Las sensaciones térmicas máximas estimadas oscilarán entre los 31°C y 33°C.

2.1 CONDICIONES HIDROLÓGICAS ANTECEDENTES



Condiciones hidrológicas antecedentes para el 04/08/2024

CONVENCIONES DE TERMINOS HIDROLÓGICOS

	Lluvias	Lluvias antecedentes intensas o continuas y/o pronóstico de las mismas, las cuales pueden generar crecientes súbitas en los ríos principales y sus afluentes.
	Descenso	Condición de disminución de niveles.
	Ascenso	Condición de aumento de niveles.
	Creciente súbita	Fenómeno natural que se presenta en los ríos de montaña como consecuencia de la ocurrencia de lluvias intensas o torrenciales en zonas de alta pendiente del cauce principal y sus afluentes.
	Tránsito de creciente	Es el desplazamiento de una onda de creciente de aguas arriba hacia aguas abajo de la corriente.
	Creciente por desembalse	Proceso de tránsito del flujo de agua por descarga controlada desde un embalse.
	Inundación	Aumento en los niveles y/o caudales de los cuerpos de agua que superan la capacidad máxima de transporte o modificación de la sección transversal que la reduce, ocasionando el desbordamiento e inundación de sus zonas aledañas.
	Niveles estables	No se presentan fluctuaciones considerables de nivel del cuerpo de agua.



PARA TOMAR ACCIÓN Advierte a los sistemas de prevención y atención de desastres sobre la amenaza que puede ocasionar un fenómeno con efectos adversos sobre la población, el cual requiere la atención inmediata por parte de la población y de los cuerpos de atención y socorro. Se emite una alerta sólo cuando la identificación de un evento extraordinario indique la probabilidad de amenaza inminente y cuando la gravedad del fenómeno implique la movilización de personas y equipos, interrumpiendo el normal desarrollo de sus actividades cotidianas.



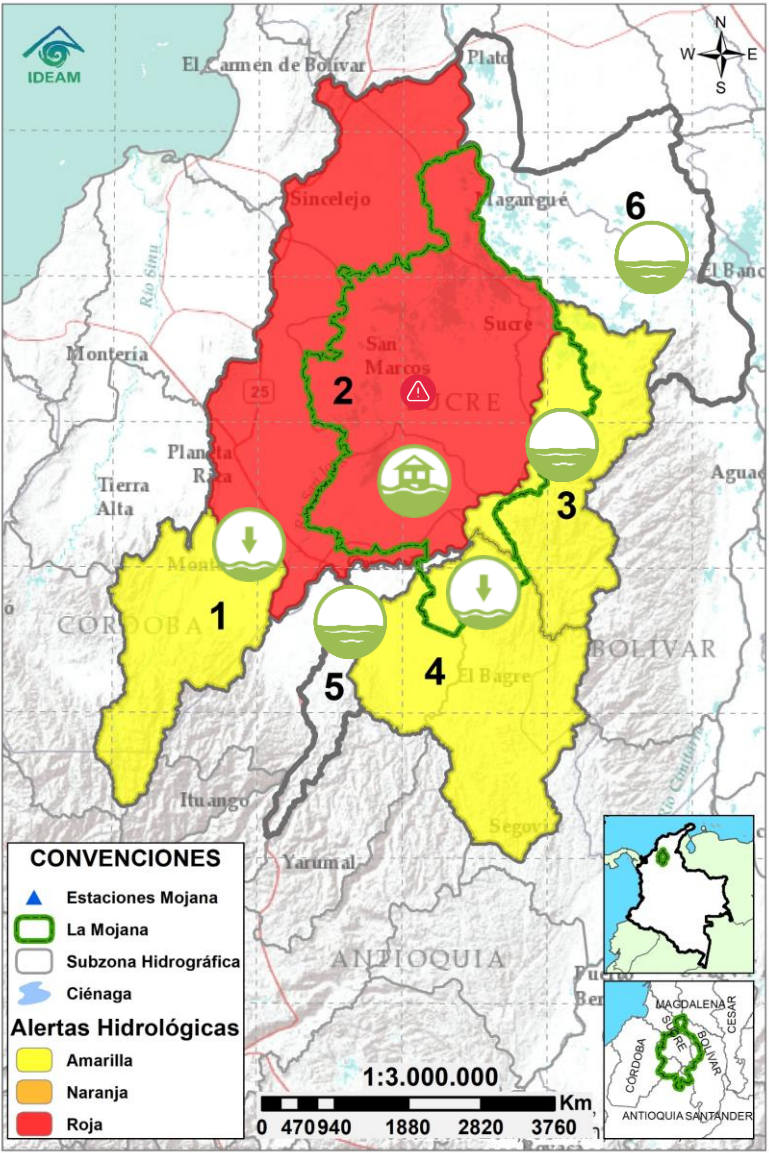
PARA PREPARARSE Indica la presencia de un fenómeno. No implica amenaza inmediata y como tanto es catalogado como un mensaje para informarse y prepararse. El aviso implica vigilancia continua ya que las condiciones son propicias para el desarrollo de un fenómeno, sin que se requiera permanecer alerta.



PARA INFORMARSE Es un mensaje oficial por el cual se difunde información. Por lo regular se refiere a eventos observados o registrados y puede contener algunos elementos de pronóstico a manera de orientación. Por sus características preteritas y futuras difiere del aviso y de la alerta, y por lo general no está encaminado a alertar sino a informar.

SIN ALERTA La información que se suministra se encuentra fuera de los umbrales de alerta.

2.2 CONDICIONES HIDROLÓGICAS ACTUALES

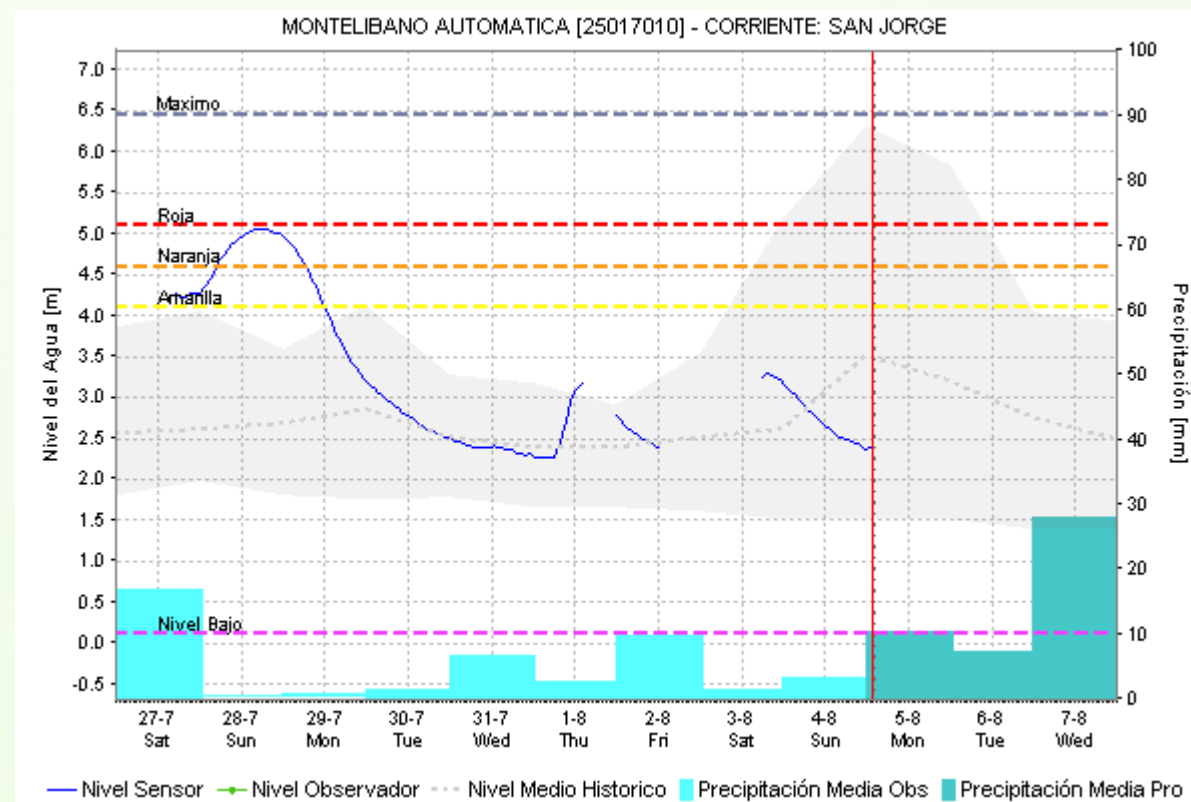
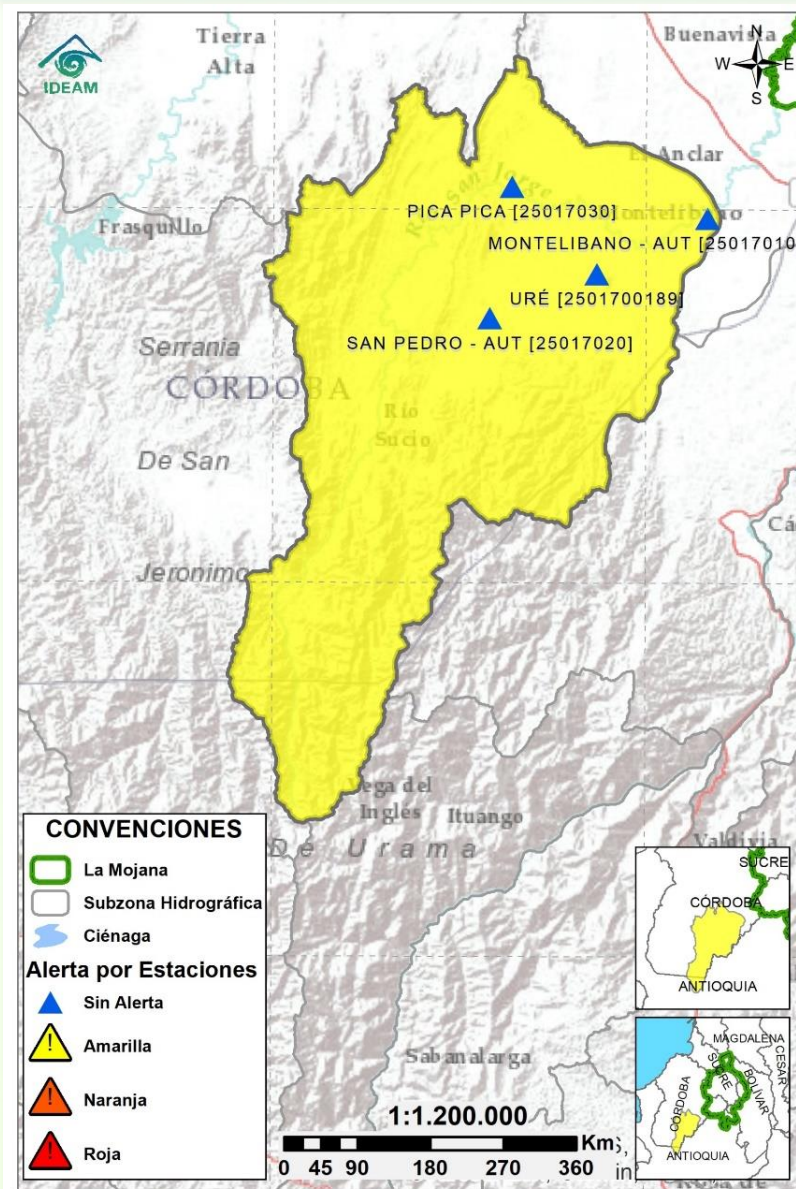


Descripción condiciones hidrológicas: se mantiene en alerta roja el Bajo San Jorge, debido a la persistencia de áreas inundadas asociadas al ingreso de agua del río Cauca a través del boquete en Caregato y los altos niveles en el río San Jorge y el sistema de caños y ciénagas interconectados. Se mantiene en alerta amarilla la cuenca baja del río Nechí y la cuenca alta del río San Jorge dada la probabilidad de crecientes en sus aportantes. Por su parte, el Bajo Cauca entre Nechí y Pinillos continúa en alerta amarilla ya que se prevén ascensos de nivel en el río Caribona. Finalmente, el Bajo Cauca entre Puerto Valdivia y Nechí sigue en condiciones normales por los descensos registrados el fin de semana.

Alerta	Zona Hidrográfica	Subzona o Cuenca Hidrográfica	Condición predominante	Descripción de la alerta hidrológica
	1	Bajo Magdalena-Cauca - San Jorge	Alto San Jorge	Niveles en descenso Probabilidad de incrementos en los aportantes del río Sa Jorge. Descenso de nivel a la altura de Montelíbano.
	2	Bajo Magdalena-Cauca - San Jorge	Bajo San Jorge	Inundación Persisten las inundaciones en los municipios de San Jacinto del Cauca, Caimito, San Benito Abad, Ayapel, Guaranda, San Marcos y Sucre.
	3	Bajo Magdalena-Cauca - San Jorge	Directos al Bajo Cauca-ciénaga La Raya entre el río Nechí y Brazo de Loba	Niveles estables Probabilidad de crecientes en el río Caribona. Estabilidad en el nivel del río Cauca.
	4	Nechí	Bajo Nechí y Directos al Bajo Nechí	Niveles en descenso Probabilidad de ascensos en los aportantes del río Nechí: quebrada La Oca en Zaragoza y La Villa en El Bagre. Descenso de nivel a la altura de Nechí.
Sin alerta	5	Cauca	Directos al Cauca entre Puerto Valdivia y río Nechí	Niveles estables Niveles estables en el río Cauca, se prevén ligeros descensos durante la semana.
Sin alerta	6	Bajo Magdalena	Directos Bajo Magdalena entre El Banco y Plato	Niveles estables Nivel estable del río Magdalena a la altura de El Banco. Se prevé que esta condición se refleje en el brazo de Loba y el brazo de Mompós los próximos días.

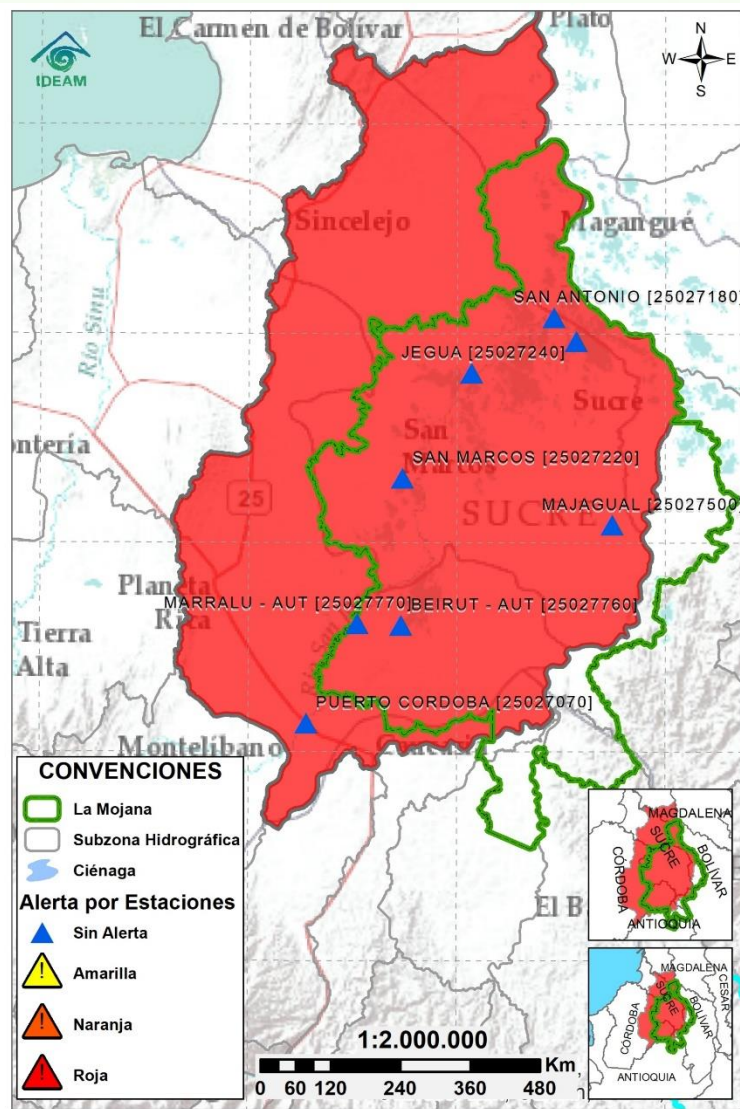
Nota 1: Las alertas hidrológicas pueden ser corregidas y/o actualizadas en el futuro. No representa una certificación oficial del IDEAM.
Nota 2: Es probable que los eventos hidrológicos reportados en las alertas emitidas no se estén presentando sobre los ríos principales sino sobre sus afluentes.
Nota 3: El IDEAM recomienda a la población ribereña estar muy atenta al comportamiento de los niveles de los ríos y atender las recomendaciones que la Unidad Nacional de Gestión del Riesgo de Desastres (UNGRD) emita para la implementación de medidas de contingencia ante posibles afectaciones por desbordamientos e inundaciones.

2.2.1 SUBZONA HIDROGRÁFICA DEL RÍO SAN JORGE CUENCA ALTA

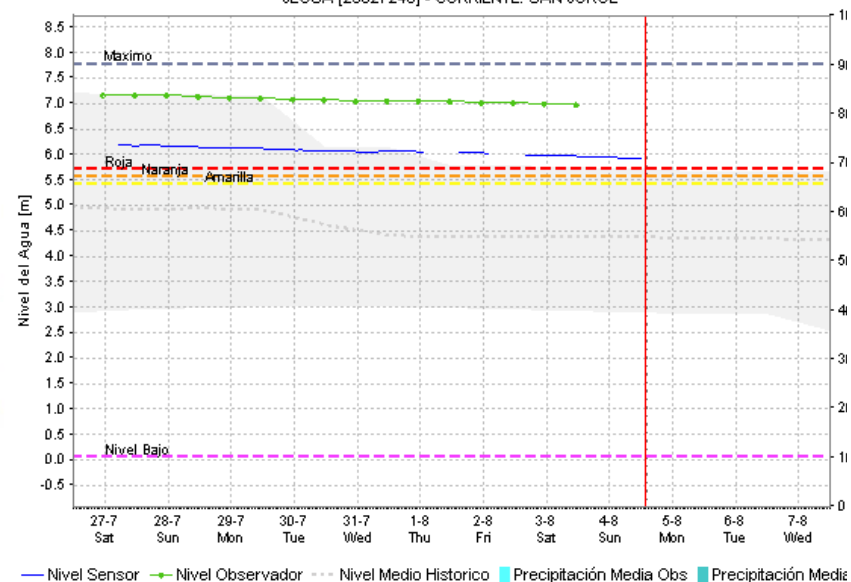


Subzona hidrográfica	Alerta	Descripción
Cuenca alta del río San Jorge	Sin alerta	Probabilidad de incrementos en los aportantes del río Sa Jorge. Descenso de nivel a la altura de Montelíbano.

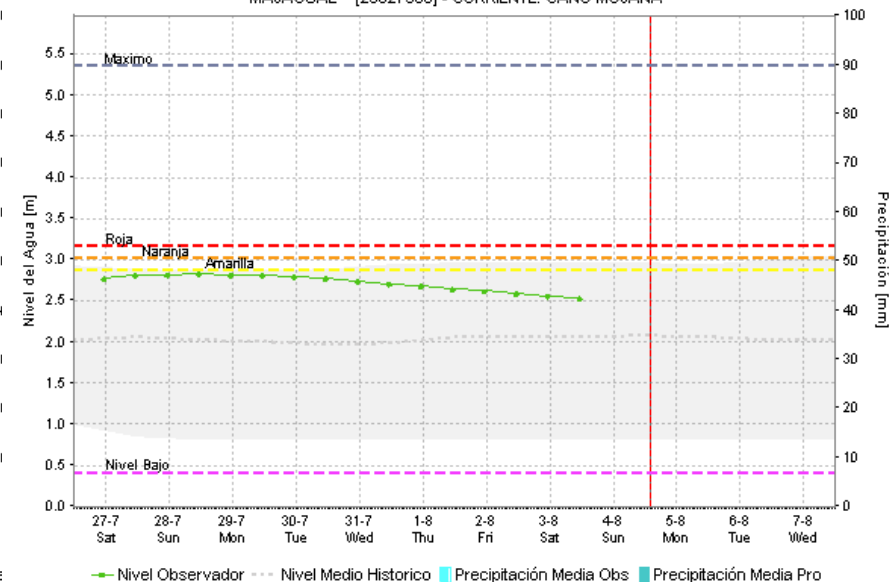
2.2.2 SUBZONA HIDROGRÁFICA DEL RÍO SAN JORGE CUENCA BAJA



JEGUA [25027240] - CORRIENTE: SAN JORGE

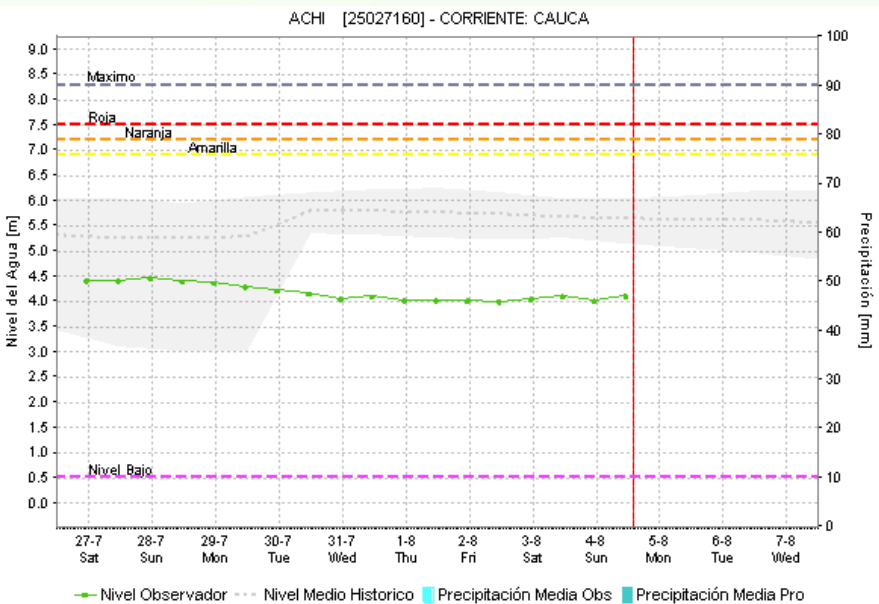
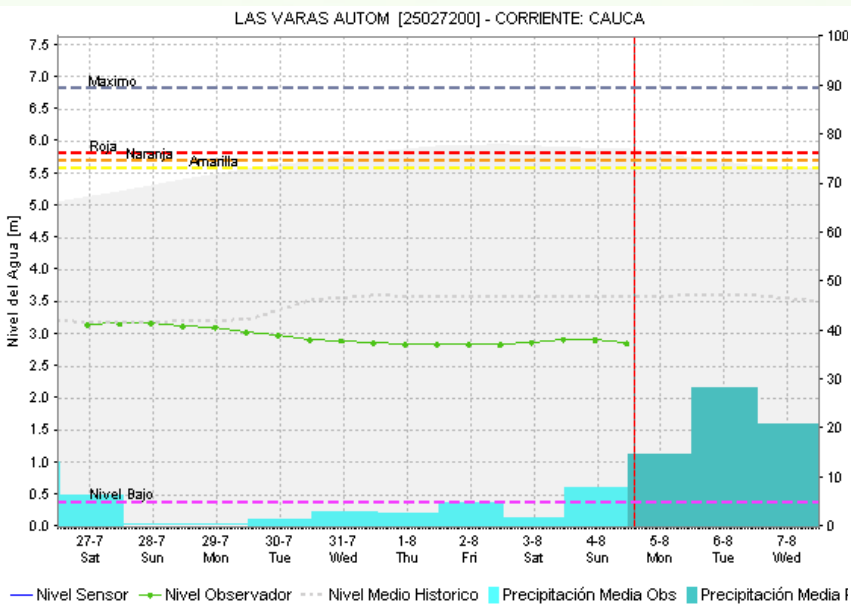
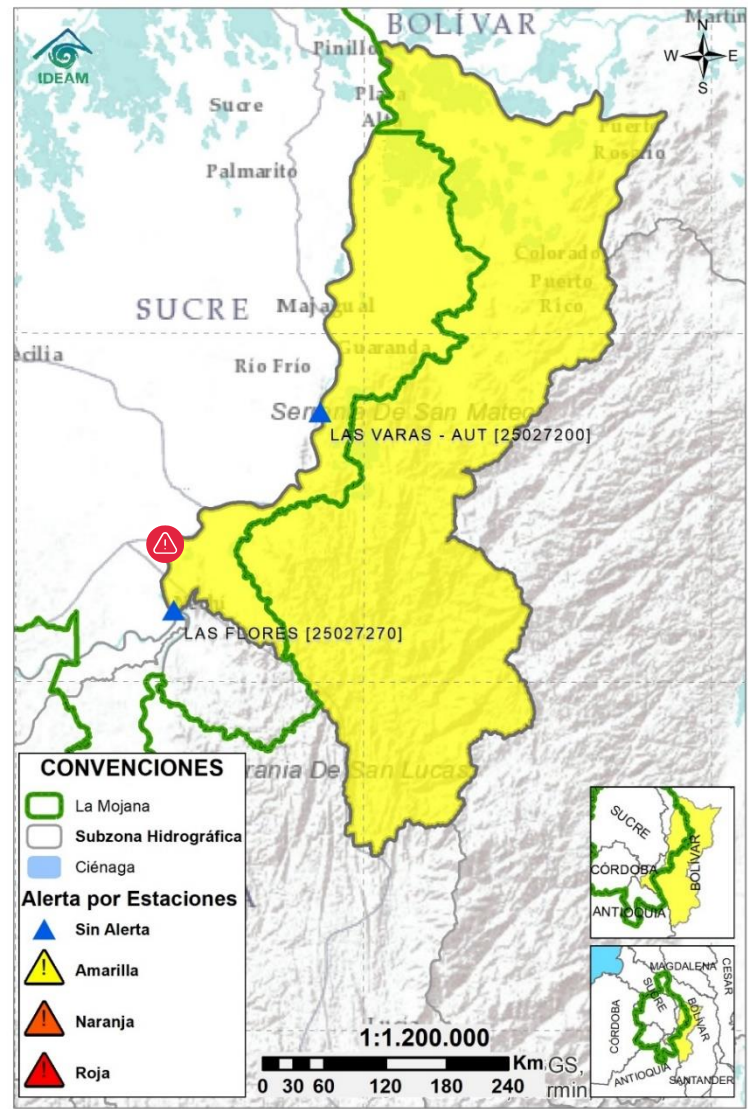


MAJAGUAL [25027500] - CORRIENTE: CAÑO MOJANA



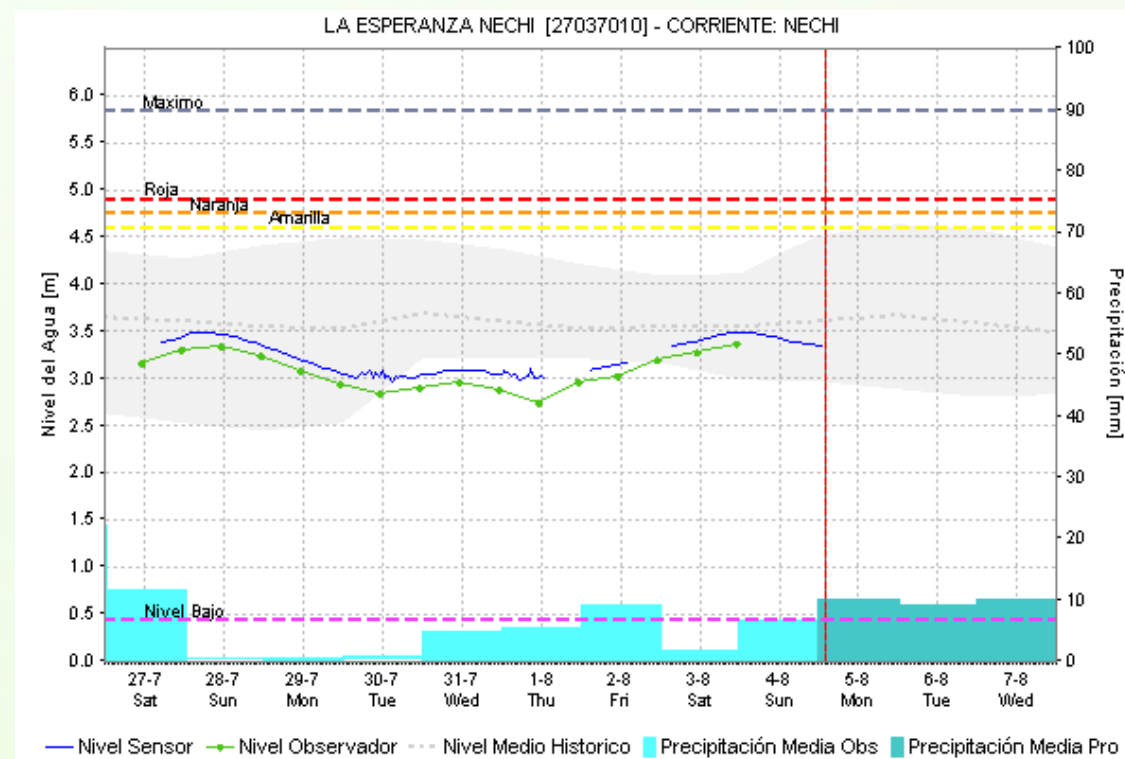
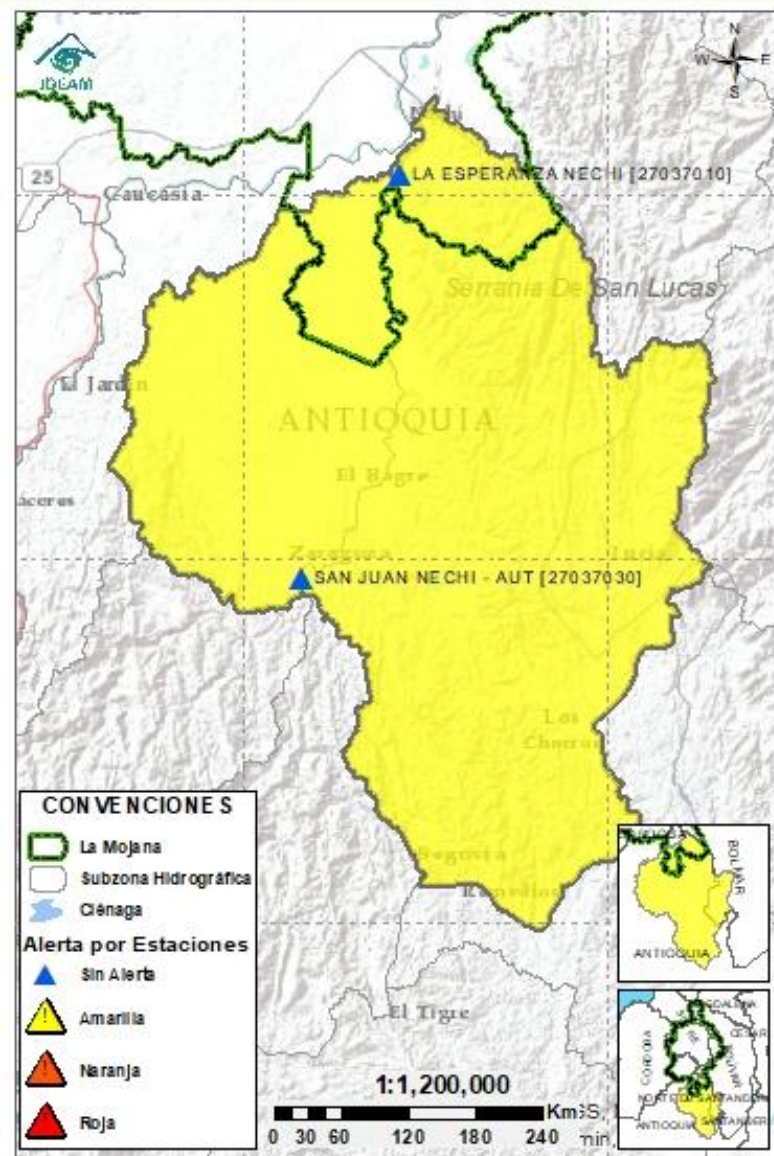
Subzona hidrográfica	Alerta	Descripción
Cuenca baja del río San Jorge		Persisten las inundaciones en los municipios de San Jacinto del Cauca, Caimito, San Benito Abad, Ayapel, Guaranda, San Marcos y Sucre.

2.2.3 DIRECTOS AL BAJO CAUCA - CIÉNAGA LA RAYA ENTRE EL RÍO NECHÍ Y EL BRAZO DE LOBA



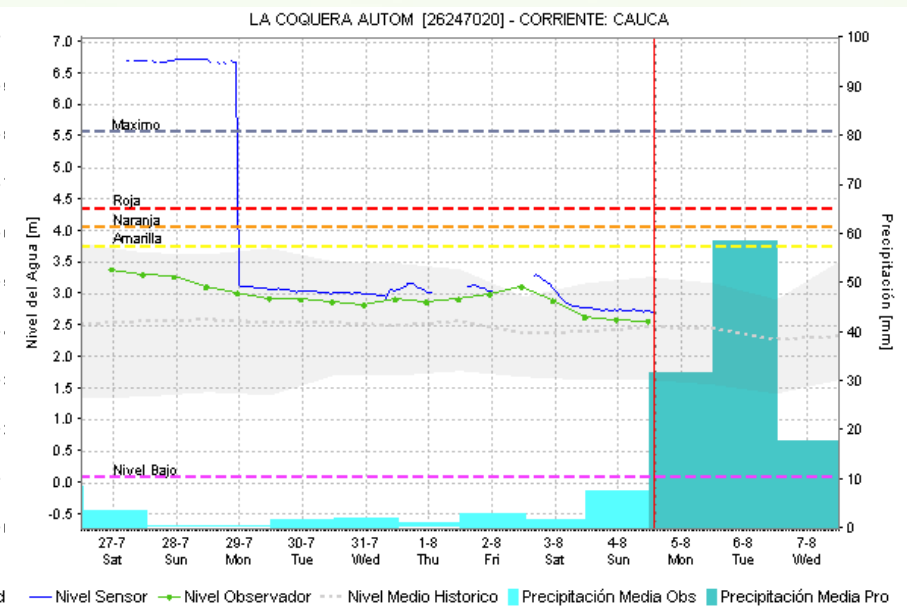
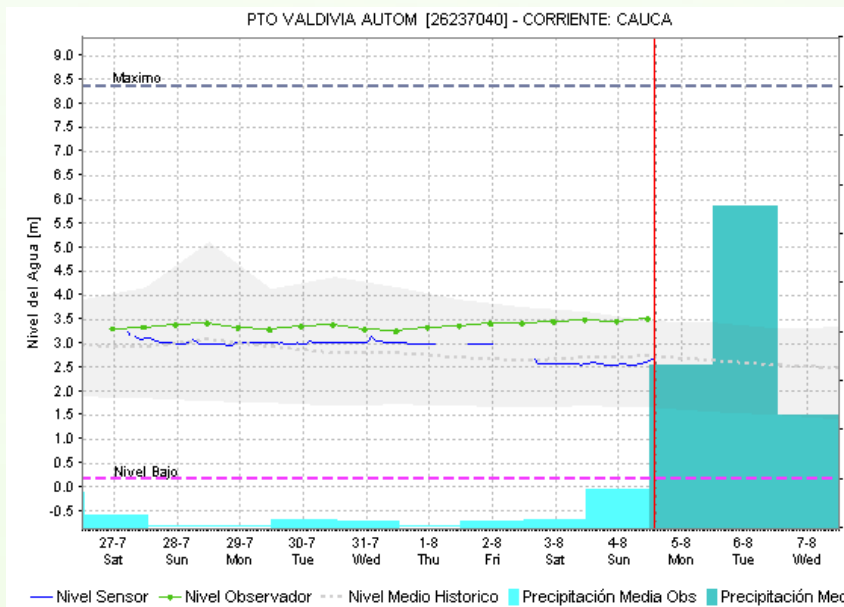
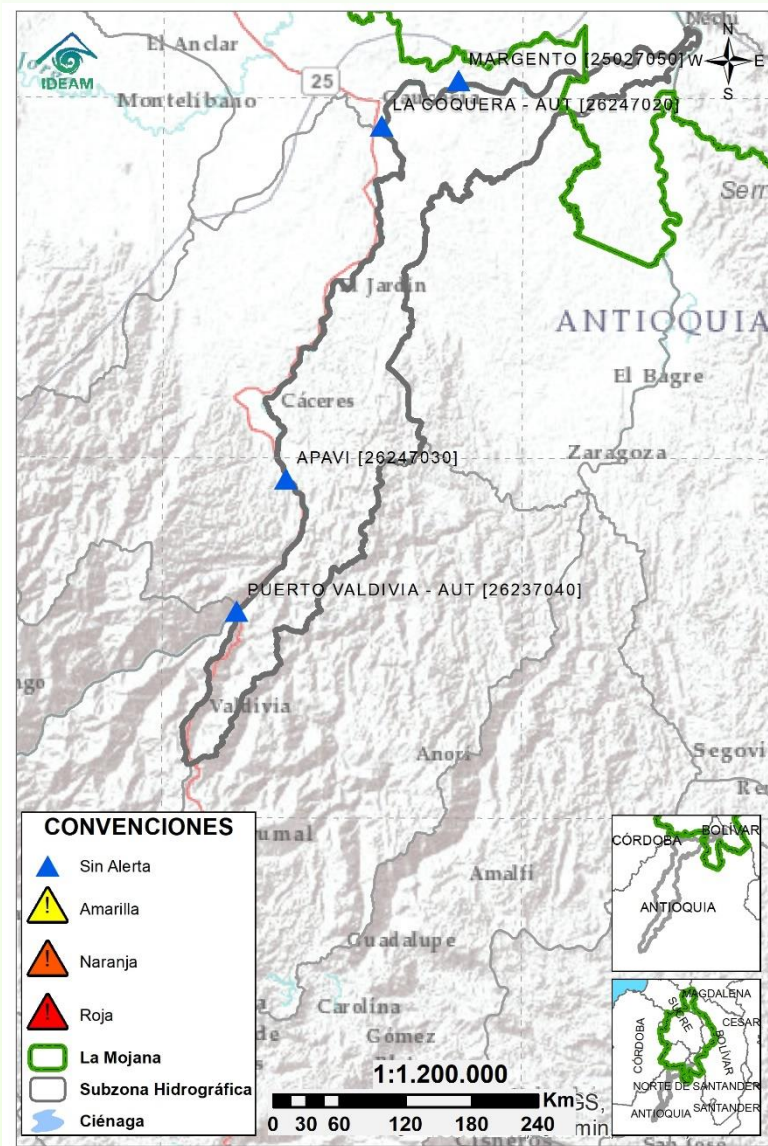
Subzona hidrográfica	Alerta	Descripción
Directos al bajo Cauca- Ciénaga La Raya entre el río Nechí y Brazo de Loba		Probabilidad de crecientes en el río Caribona. Estabilidad en el nivel del río Cauca.
		Alerta puntual en el sector Caregato (San Jacinto del Cauca, Bolívar), por ingreso del río Cauca hacia el Bajo San Jorge.(06/05/2024).

2.2.4 SUBZONA HIDROGRÁFICA DEL RÍO NECHÍ CUENCA BAJA



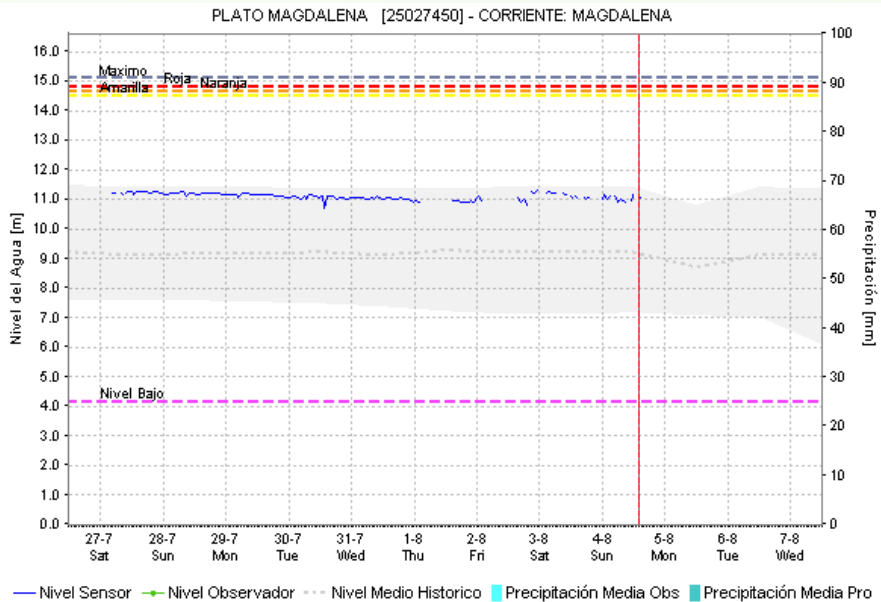
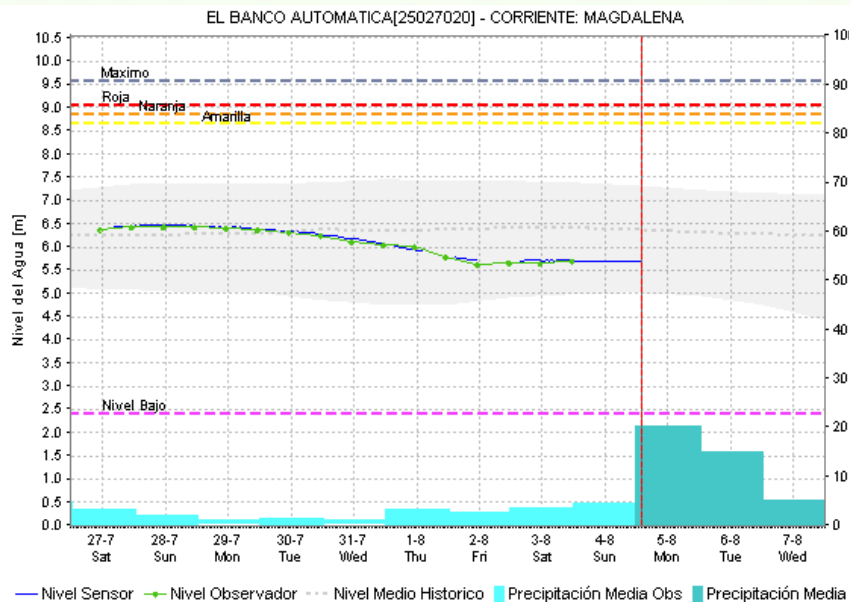
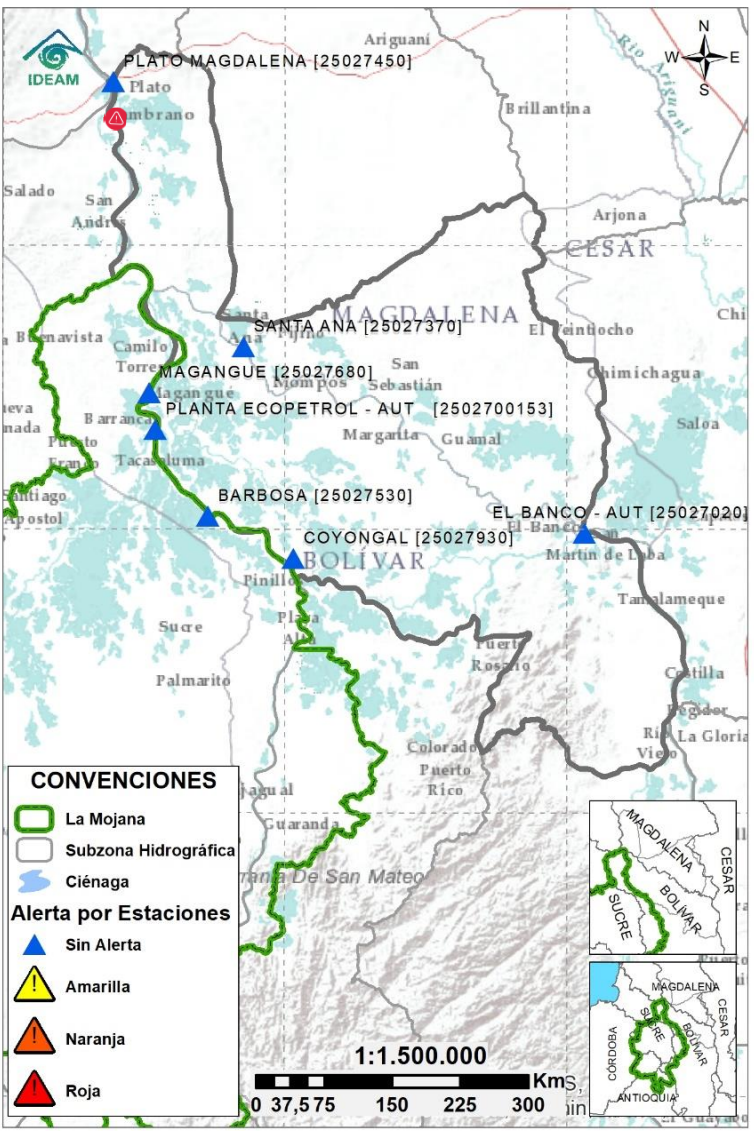
Subzona hidrográfica	Alerta	Descripción
Cuenca baja del río Nechí		Probabilidad de ascensos en los aportantes del río Nechí: quebrada La Oca en Zaragoza y La Villa en El Bagre. Descenso de nivel a la altura de Nechí.

2.2.5 DIRECTOS AL CAUCA ENTRE PTO. VALDIVIA Y RÍO NECHÍ



Subzona hidrográfica	Alerta	Descripción
Directos al Cauca entre Puerto Valdivia y río Nechí	Sin alerta	Niveles estables en el río Cauca, se prevén ligeros descensos durante la semana.

2.2.6 DIRECTOS AL BAJO MAGDALENA ENTRE EL BANCO Y EL PLATO



Subzona hidrográfica	Alerta	Descripción
Directos Bajo Magdalena entre el Banco y el Plato	Sin alerta	Nivel estable del rio Magdalena a la altura de El Banco. Se prevé que esta condición se refleje en el brazo de Loba y el brazo de Mompós los próximos días.
		Alerta Roja Puntual: Reporte de rompimiento del jarillón del rio Magdalena en Terrón Seco – San José del Purgatorio. (09/07/2024).



Estaciones Meteorológicas Automáticas y Convencionales en la región de La Mojana

Leyenda	Estación	Municipio	Departamento	Tipo	Código
B1	Aeropuerto Baracoa	Magangué	Bolívar	Convencional	25025100
B2	Planta Ecopetrol	Magangué	Bolívar	Automática	250270153
B3	Las Varas	San Jacinto del Cauca	Bolívar	Convencional	25027200
C1	Ayapel	Ayapel	Córdoba	Convencional	25025030
C2	Caño Barro	Ayapel	Córdoba	Automática	13027040
C3	Marralú	Ayapel	Córdoba	Automática	25027770
S1	Majagual	Majagual	Sucre	Convencional	25020340
S2	San Benito Abad	San Benito Abad	Sucre	Convencional	25025180
S3	Santiago Apóstol	San Benito Abad	Sucre	Convencional	25020760
S4	San Marcos	San Marcos	Sucre	Automática	25025340
S5	San Luis	Sucre	Sucre	Convencional	25021370

Horarios de monitoreo y pronóstico de las condiciones meteorológicas



EQUIPO DE TRABAJO CENTRO REGIONAL DE PRONÓSTICO Y ALERTAS TEMPRANAS DE LA MOJANA

IDEAM

www.ideam.gov.co/

Correo electrónico: servicio@ideam.gov.co,

Teléfono: 307 5625 ext. 1334 - 1336.

CORPOMOJANA

<http://www.corpomojana.gov.co/>

Correo electrónico:

corpomojana@corpomojana.gov.co

Teléfono: (+575) 295 5347

MINISTERIO DE AMBIENTE Y DESARROLLO SOSTENIBLE

Ministerio de Ambiente y Desarrollo Sostenible
(minambiente.gov.co)

PNUD

[El PNUD en Colombia \(undp.org\)](http://El PNUD en Colombia (undp.org))

FONDO ADAPTACIÓN

Fondo Adaptación - fondo adaptación